



Дилататор цервикальный Lamiken-R

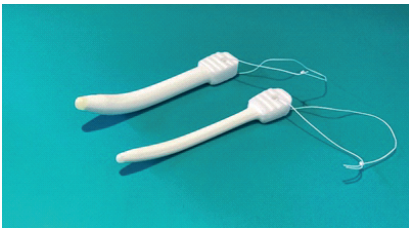
Гигроскопический расширитель цервикального канала шейки матки

ДИАМЕТР



НАЗНАЧЕНИЕ

Для постепенного и безболезненного расширения цервикального канала.



ПОКАЗАНИЯ

Подготовка шейки матки к родам;
 Досрочное прерывание беременности;
 Проведение гистероскопии;
 Перед пайпель-биопсией;
 Перед гинекологическими вмешательствами.

ОБЛАСТЬ ПРИМЕНЕНИЯ

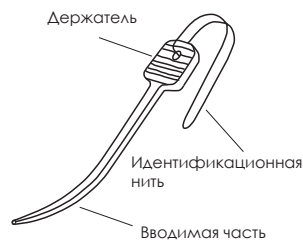
Гинекологические отделения
 в медицинских лечебно-профилактических
 учреждениях
 Перинатальные центры

Дилататор ЛАМИКЕН-Р (Lamiken-R) – гигроскопический расширитель цервикального канала шейки матки – одноразовое, стерильное медицинское средство из полимерного материала (поливинилформала). Имеет анатомически изогнутую (на 30°) эргономичную конструкцию: гладкий во вводимой части и рифлёный держатель для удобства захвата при введении и удалении расширителя. Держатель снабжен контрольной нитью для быстрого обнаружения расширителя в шейке матки при удалении. Является стерильным одноразовым изделием, что исключает риск перекрёстного заражения. Изготовлен из полимерного материала, без использования каких-либо лекарств, химических веществ, и не имеет побочных действий для пациента.

Вариант исполнения	Длина, мм	Диаметр, мм	Упаковка, шт	Размер упаковки, мм
KL-30	75	3	10	150x90x77
KL-50	75	5	10	

ПОРЯДОК РАБОТЫ

Попросите пациентку опорожнить мочевой пузырь. Введите влагалищное зеркало и обработайте шейку матки и влагалище антисептическим раствором. При необходимости зафиксируйте шейку матки щипцами, зафиксируйте дилатор зажимом в широкой части и медленно, без излишних усилий продвигайте в канал шейки матки до появления ощущения «провала» (дилатор вышел за границу внутреннего зева матки). Широкая часть дилатора (держатель) должна оставаться перед наружным зевом матки. Примерно через 5-6 мин происходит равномерное и однородное разбухание дилатора. Аккуратно извлеките изделие по истечении 2-12 часов. Дилатор не должен находиться в шейке матки более 24 часов.



Вариант исполнения	Время взаимодействия с влагой, ч	Диаметр после взаимодействия с влагой, мм	Масса после взаимодействия с влагой, г
KL-30	1 – 4	11	8,86
	5 – 24	12	
KL-50	1 – 4	13	15,56
	5 – 24	14	

ПРОТИВОПОКАЗАНИЯ К ПРИМЕНЕНИЮ

Дилатор не может применяться у пациентов со следующими симптомами:

- воспалительные заболевания органов таза;
- инфекция матки, цервикального канала или влагалища.

Данное изделие не может применяться в период менструации.

ВНИМАНИЕ!

Данное медицинское изделие должно использоваться исключительно квалифицированным и подготовленным медицинским персоналом.

Не подлежит повторному применению.

Перед использованием прочтите настоящую инструкцию.

Если на упаковке или на самом изделии обнаружены признаки дефекта, данное изделие не может быть использовано.

Повторная стерилизация не допускается, это повлечет нарушение функций изделия и возникновение непредвиденных проблем.

После вскрытия упаковки изделие должно быть сразу использовано.

Неиспользованное изделие должно быть утилизировано как отходы.

Нить на конце изделия используется только как маркер местоположения изделия при введении. Категорически не допускается удалять изделие с помощью этой нити (Нельзя тянуть за нить!).

Изделие не является рентгеночувствительным.

